

Tógáil Acomhal Thonn Láin

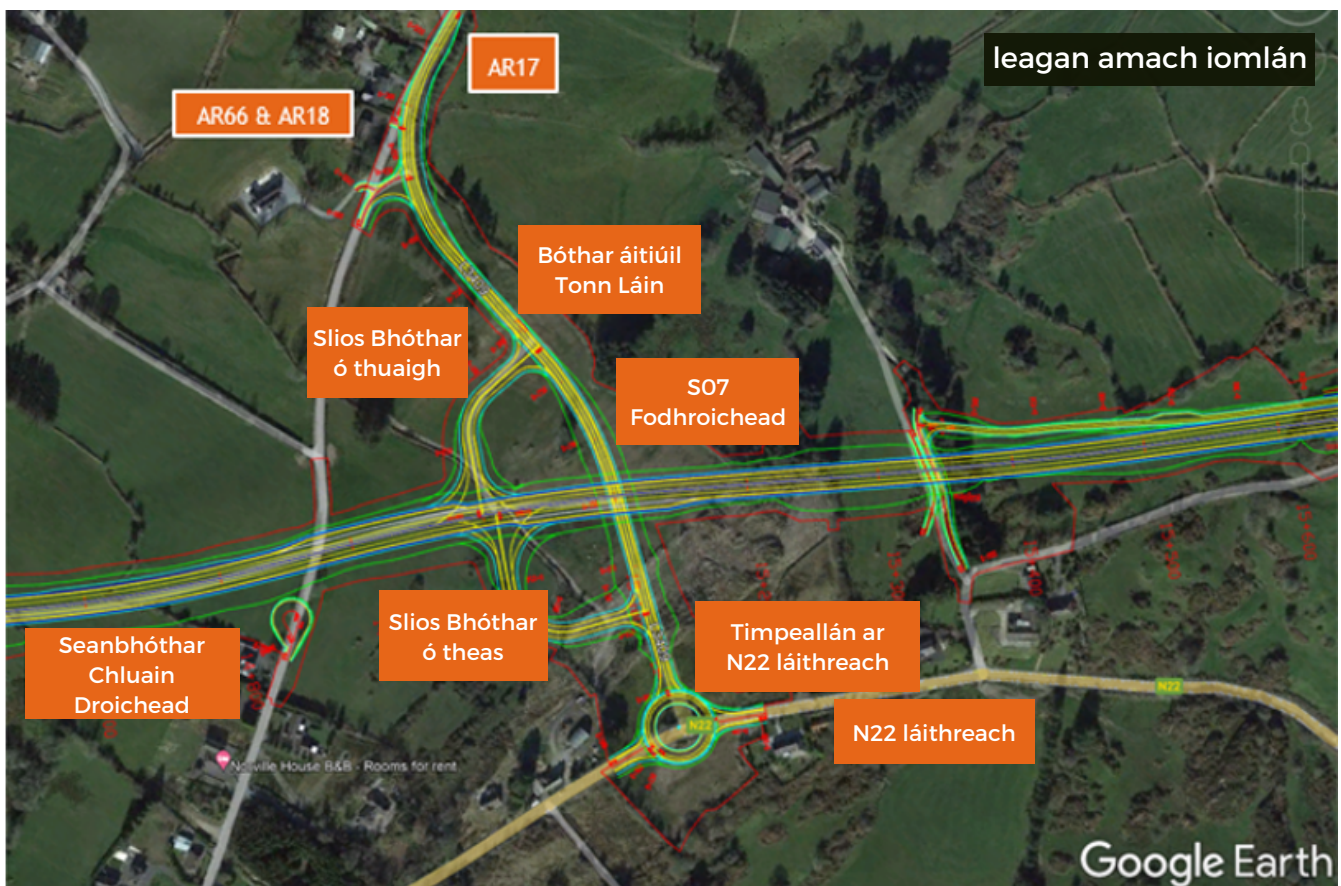
N22BBM

Réamhrá

Tá Acomhal Thonn Láin suntasach i gcomhthéacs scéim fhoriomlán an N22BBM toisc go bhfuil sé ar cheann de thrí acomhal lán ghluaiseachta ar an scéim.

Freastalaíonn sé ar dhobharcheantar mór, is é an t-aon acomhal ar an scéim idir Bhóthar Shráid an Mhuilinn i Maigh Chromtha agus acomhal an Cheangail Isteach Thiar, a fheastalaíonn ar Bhaile Mhic Íre, Baile Bhuirne, Bóthar Chluain Droichead agus an dúthaigh máguaird. Is píosa suntasach bonneagair é an t-acomhal féin comhdhéanta de thrí bhóthar rochtana AR16, AR17 agus AR18, na slios bhóithre acomhail thuaidh agus theas, stráice 550 méadar de bhóthar nua-thógtha, bóthar nua Chluain Droichead a nascann an N22 atá ann cheana le seanbhóthar Chluain Droichead.

Tá timpeallán le tógáil freisin ag an gceann is faide ó dheas den acomhal le linn an 3ú ráithe de 2022, a bheidh mar cheangal isteach an acomhail le Bóthar an N22 atá ann cheana féin. Ba ghá tógáil an acomhail seo a chur chun cinn go luath ionas go bhféadfaí Bóthar Chluain Droichead a dhúnadh, rud a éascódh tógáil an ailínithe príomhlíne.





Tuairisc ar na hoibreacha

Cuireadh tús le hoibreacha ar an Móroibreacha Créfoirt ar cuireadh tús leo i mí Eanáir 2021. Do lean mórobair briseadh carraige na hoibreacha seo ar an taobh theas den acomhal chun lomán suntasach carraige a bhaint. Is iad seo a leanas na méideanna den charraig a briseadh agus a athúsáideadh:

- 8,000 m³ don bhóthar
- 1,500 m³ le haghaidh teanntaí Fodhroichead Bhóthar Chluain Droichead (S07) agus
- 3,500 m³ don lochán lonnaíochta.

Tar éis na créfoirt a bheith curtha i gcrích, chuaigh an tionscadal isteach sa chéim tógála a chuimsigh na tascanna seo a leanas:

- Draenáil & Duchtú
- Soilsiú poiblí
- Suiteáil colbhaí
- Tógáil cosán
- Oibreacha ceangail isteach ó thuaidh
- Oibreacha ceangail isteach ó dheas

Tógadh an chuid is mó de na hoibreacha seo as líne. Mar sin féin, chuimsigh na hoibreacha ceangail thuaidh agus theas gné shuntasach de bhainistiú tráchta sealadach, agus rinneadh oibreacha cóngarach do thrácht beo.

Bhí sábháilteacht oibreoirí ríthábhachtach sa chás seo, rud a treisíodh le cainteanna rialta bhoscaí uirlisí.

Ba iad foireann an Chonraitheora féin a dhein formhór na n-oibreacha tógála acomhail le timpeall 20 uimh. oibríthe ag obair ar na hoibreacha seo ag an am ba ghnóthaí. Ina theannta sin, baineadh úsáid as fochonraitheoirí speisialaithe do na gnéithe seo a leanas de na hoibreacha:

- Leagadh síos colbha
- Suiteáil soilsiithe
- Cosán bóithre a thógáil
- Comharthaíocht
- Marcanna Bóthair

Dúshláin le linn na tógála

Is é an struchtúr i lár an acomhail seo ná Fodhroichead Thonn Láin S07 a bhí á chur chun cinn ag ár bhFoireann Struchtúr ag an am céanna leis na hoibreacha acomhail ag ár bhFoireann Oibreacha Bóthair. Ní haon ionadh go mbeadh comhordú na n-oibreacha idir an dá fhoireann seo dúshlánach, an dá fhoireann ag obair i dtreo dianspriocanna ama. Bhí gá le cumarsáid am-mhaith agus comhordú maith chun a chinntiú nach raibh ceachtar de na hoibreacha ag teacht trasna ar an gceann eile.

Mar gheall ar cháblaí cumhachta ard voltais lasnairde a bheith i láthair, b'éigean na colúin soilsithe poiblí a athlonnú agus briseadh carraige breise ag teastáil dá bharr seo.

Bhain obair leis am mbainistiú a bhí de dhíth ar chúramaí Sláinte agus Sábháilteachta maidir le hoibriú le trácht beo a raibh gá le hacmhainní breise ó thaobh am bainistíochta lena chinntiú go ndéanfaí an riosca seo a bhainistiú go cuí.

Bhí dúshláin dá chuid féin ag baint le hábhair a thabhairt ar an láthair ónár soláthraí "Roadstone" mar gheall ar an leibhéal ard gníomhaíochta comhchosúil ar chodanna eile den láithreán. Bhí pleanáil agus sceidealú suntasach roimh ré ag teastáil chun an cás seo a bhainistiú chun a chinntiú nach raibh aon stadanna ann.

In ainneoin na timpeallachta tógála atá dúshlánach faoi láthair, níor thángthas ar aon ghanntanas scileanna ná ar aon deacracht le soláthar ábhair. Se mar a tharla de thoradh ar bhearta réamhghníomhacha éagsúla a dhéanann an conraitheoir ar nós ordú/ceannach roimh ré.

Ceann de na saincheisteanna nach mór a chur san áireamh in aon tionscadal tógála ná éifeachtaí a bhaineann leis an aimsir. I gcás an tionscadail áirithe seo, in ainneoin gur thosaigh an obair i mí Eanáir tar éis tréimhse fhliuch aimsire, bhí an t-ádh linn nach raibh aon aimsir chrua againn le linn an tionscadail, admhaímid go raibh an t-ádh linn ón dtaobh sin de.

Cúrsaí Timpeallachta

Rinneadh measúnú Seandálaíochta ar an suíomh sular cuireadh tús leis an bpríomhchonradh.

Rinneadh Measúnú Éiceolaíochta ar fud an tsuímh sular thosnaigh na hoibreacha seo chun a chinntiú gur aithníodh aon srianta go luath. Thug an fhoireann comhshaoil ar an láthair faoi mhonatóireacht maidir le leibhéal torainn, creathaigh agus smúite le linn na n-oibreacha, lena chinntiú go ndearnadh na hoibreacha i gcónaí laistigh de na teorainneacha atá ceadaithe sa chonradh do gach ceann de na paraiméadair seo. Bhí sé dúshlánach smacht a choimeád ar smúit le linn na dtréimhsí tirime aimsire agus rinneadh é seo a bhainistiú trí úsáid a bhaint as bowser uisce.

Rialú cáilíochta

Sular cuireadh tús le hoibríochtaí pábhála, rinneadh suiteáil agus tástáil ar an draenáil agus ar an ductú seirbhíse. Tástáladh na píopaí draenála agus na ductanna seirbhíse chun a chinntiú nach raibh aon ailt oscailte ná bacainní ann. Roimh oibreacha pábhála, rinneadh tástálacha ar fho-fhoirmiú agus ar bharrchaidhp (sraith créfoirt deiridh) le Cóimheas Imthacaí California (CBR) chun neart foirmithe, fo-ghrádaithe, barrchaidhpeanna a chinntiú sular leagadh na sraitheanna pábhála ar a bharr ar fad.

Nuair a leagadh síos an t-ábhar C1804, dhein ár gcigirí profáil ar an rolla chun a chinntiú gur bhaineamar balcadh leordhóthanach amach.

Nuair a cuireadh tús leis na sraitheanna Asphalt Blacktop, thóg an Fochonraitheoir croileacáin agus cuireadh chuig an saotharlann iad le tástáil a dhéanamh le haghaidh Tiús, Dlús, Ábhar Aerfholús de réir riachtanais na sonraíochta. Críochnaíodh tástáil uigeachta chomh maith chun a chinntiú gur baineadh amach dóthain de chaighdeán frith-sciorrtha.

Críochnaíodh marcáil línte, cuireadh comharthaí agus soilsiú in airde agus rinneadh snagáil ar na hoibreacha críochnaithe ar an acomhal sular cuireadh trácht ar an mbóthar nuathógtha.



suiteáil ductú



colbha

Conclúid

Cuireadh tús le hoibreacha ar thógáil Acomhal Thonn Láin i mí Eanáir 2021 agus críochnaíodh iad i mí Lúnasa 2021. Osclaíodh bóthar nua Chluain Droichead agus an t-acomhal - T do thrácht beo ar an Satharn 25 Lúnasa tar éis don Iniúchadh ar Shábháilteacht ar Bhóithre a bheith críochnaithe.

Ba é Dilan O'Donoghue, innealtóir láithreáin an chonraitheora, a bhainistigh na hoibreacha seo. Dúirt Dilan liom go raibh an fhoireann tógála an-mhórtasach nuair a bhí an bóthar oscailte do thrácht faoi dheireadh, i bhfianaise na hiarrachta ar fad a rinneadh é a bheith déanta in am. Ba é an ghné ba dhúshlánaí de na hoibreacha seo ná an phleanáil, an comhordú agus an chumarsáid a bhí i gceist



leis na foirne oibre éagsúla chun a chinntiú go ndéanfaí an obair go cruinn agus go héifeachtach. Mhóthaigh sé gur tharla go leor den rath a bhí ar an obair de thoradh bhaill shinsearacha foirne láithreáin an chonraitheora i gCuid 1 den tionscadal, agus an slí gur chabhraíodar le fadhbanna a réiteach go pras, de réir mar a tháinig siad chun cinn.

Déanfar timpeallán den acomhal seo nuair a bheidh sé críochnaithe go hiomlán uair éigin amach anseo agus tá sé sceidealta faoi láthair a bheith críochnaithe don 3ú ráithe de 2022.

